

הצלת אתרים בדרום - תחזוקה ושימור

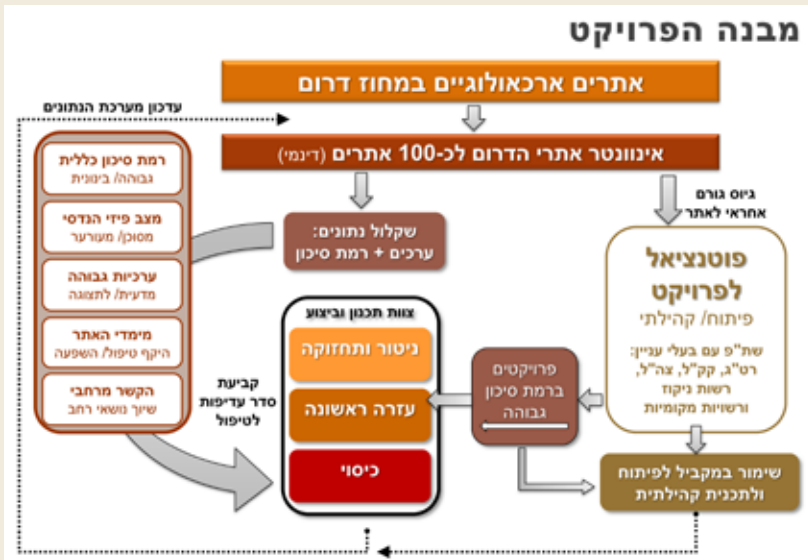
מאות אתרים ארכאולוגיים בעלי ערך רב פרושים בדרום הארץ, מבית גוברין במרכז ועד אילת בדרום. מגוון האתרים הוא רב: מאות אתרים ארכאולוגיים ובהם עשרות תלים חפורים, המייצגים שלל תרבויות עבר וניצבים כעדות דוממת לאורחות החיים שרווחו כאן. מקצת מכל אותם אתרים נמצא באחריות של רשות כלשהי וזוכה לשימור ולתחזוקה נאותים. חלקם הגדול של האתרים נמצא במצב מתמיד של בליה והידרדרות וללא מנגנון תחזוקה בפועל. אתרים רבים שנחפרו לא זכו לטיפול שימורי לאחר חשיפתם, וחלקם נפגעו באופן בלתי הפיך.

רשות העתיקות ותכנית "ציוני דרך" של אגף מורשת במשרד ראש הממשלה, יזמו בשנת 2013 את פרויקט תחזוקת אתרי הדרום. מטרת הפרויקט היא הצלה, תחזוקה ושימור של אתרים ארכאולוגיים בדרום, ובעיקר אותם אתרים שלא זכו לטיפול. על מרבית האתרים קיים מידע רב, אך עד כה לא נאסף מידע על האיזמים ועל מצב ההשתמרות של השרידים.

בפרויקט הוקמה תשתית מידע לצורך ניהול, ניטור ותחזוקה רב שנתית של האתרים; לצורך מְרוּב המשאבים בפרויקט וליצירת פעילות מתמשכת, ארוכת טווח. תשתית המידע כוללת אינוונטר אתרים, הערכת האתרים, ניטור האיזמים ובקרה על המצב הפיזי שלהם.

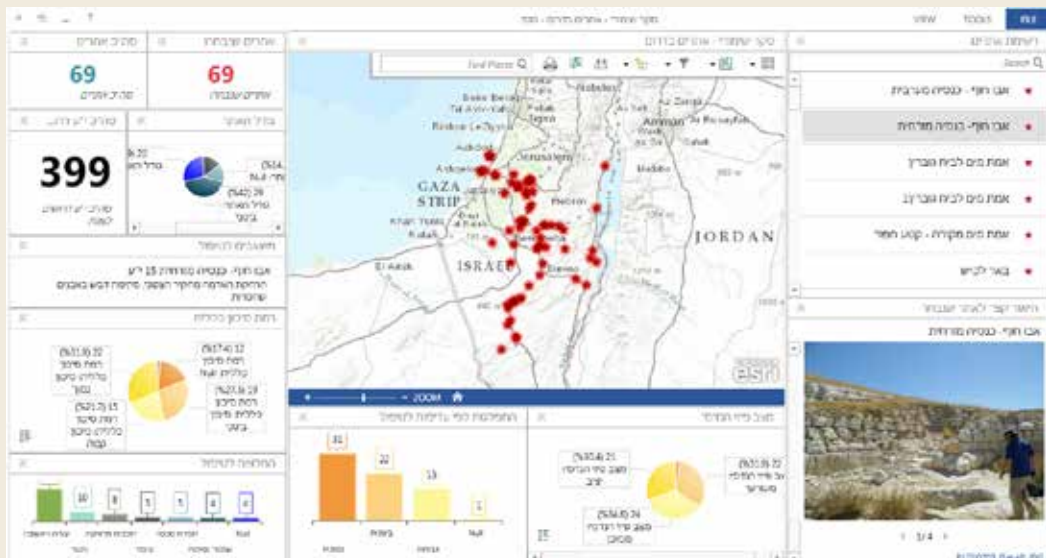
היעד המרכזי של הפרויקט הוא שימור פיזי של אתרים, שהוגדרו ברמת סיכון גבוהה. לשם כך גובשו סדרי עדיפות לטיפול והוגדרו רמות התערבות: ניטור בלבד, כיסוי, עזרה ראשונה והסרת סכנה. יעד נוסף הוא ליצור שיתופי פעולה עם בעלי עניין. זאת כדי להבטיח שתימשך פעילות השימור והפיתוח של אתרי המורשת ותימשך הקצאת משאבים לאורך זמן.





מתודולוגיית המיון של האתרים לטיפול

בהתאם ליעדים אלו, נבנתה מתודולוגיית המיון של האתרים. המיון הראשוני של האתרים נעשה על בסיס זיהוי פוטנציאל לפרויקט שימור ופיתוח ולשיתוף פעולה עם בעלי עניין באתר. כלומר, שימורם של אתרים שנכללו ברשימה מקודם לעתים לא רק על בסיס רמת הסיכון הנשקפת להם, אלא גם על בסיס ההזדמנות לשיתוף פעולה עם גורם אשר יכול להיות אחראי לאתר, דוגמת רשות הטבע והגנים, קרן קיימת לישראל, צה"ל, רשות ניקוז ורשויות מקומיות. מדדים נוספים ששוקללו בתשתית המידע הם רמת הסיכון, ערכי האתר, גודל האתר, מצב פיזי והקשר מרחבי. האתרים מוינו לפי סוג הפעולות שיש לבצע בהם ודחיפותן. האתרים הנבחרים נסקרו בסיורי שטח רבים שבהם השתתפו: ארכאולוג המחוז, משמר ואדריכל. לכל אחד מהאתרים נערך כרטיס סקר המבוסס על מערכת גאוגרפית, באמצעות אפליקציה ייעודית שנבנתה ברשות העתיקות בעבור הפרויקט. היא מאפשרת לנו לבחון את נתוני האתרים, לסווגם ולקבוע סדרי עדיפות לטיפול. המערכת הגאוגרפית מאפשרת לאחזר מידע על האתרים, על פי נושאים שונים, שיוך גאוגרפי או על פי מסננים משולבים - גאוגרפיים ונושאים.



דוגמה לדף סקר במערכת המידע הגאוגרפית

עד ראשית פברואר 2015 נסקרו 77 אתרים בחלק הצפוני ובחלק המרכזי של הנגב. כרבע מהם קשורים לנושאי הגנה, קרב וציד, דוגמת מצדים ומגדלי שמירה; כרבע מהם קשורים למכלולי מגורים, כמו תלים והתיישבויות קדומות; כרבע משויכים לנושאי דת וסמליות - כנסיות, בתי כנסת, מקדשים וכד'. אתרים אחרים קשורים רובם לנושא איסוף המים: בורות, בארות ומאגרי מים במדבר.

מצד זוהר





באר שבע, שטח C



באר סכר

נוסף לכך קיימים אתרים הקשורים לתעשייה ומלאכה, כמו מפעלי בושם סמוך לים המלח ומתקנים חקלאיים. במקרים מסוימים מכלולים ארכאולוגיים אחדים, שהוגדרו במסד הנתונים של רשות העתיקות כאתר אחד, פורטו לתת-אתרים מובחנים, ונרשמו להם הנחיות שימור מפורטות. ביקשנו להתייחס לשפע הנושאים והתרבויות המגולמים באתרים, כך שכולם יזכו לייצוג בפרויקט.

שיתופי פעולה

ב-17 מהאתרים שנסקרו עד כה זוהה פוטנציאל גבוה לשיתוף פעולה עם בעלי עניין נוספים באתר, כמו "שטח C" בבאר שבע, הממוקם סמוך לשוק שהוא אתר המצוי בתחום רשות עירונית. זהו אתר גדול, מוזנח ומגודר במרכז העיר, שיש בו פוטנציאל לפיתוח גן ארכאולוגי לרווחת הציבור. אתר נוסף בתחום רשות עירונית הוא "מצד ירוחם" המצוי בשולי העיר ירוחם. זהו אתר רב שכבתי גדול ומרשים, שמצבו מדורדר והוא ברמת סיכון גבוהה. במקרה זה ישנה היענות של העירייה לשקם את האתר בשיתוף הקהילה. מטרתנו היא כאמור לרתום את המשאבים הקיימים בידינו כיום ליצירת שיתוף פעולה פורה, שיבטיח טיפול ארוך טווח באתרים.



בור הקצינים סמוך לבה"ד 1



מצד ירוחם

גורמים נוספים לשיתופי פעולה אפשריים הם קק"ל שבשטחים שבבעלותה אתרים רבים, כמו למשל "חרבת חוף" ביער להב ו"חרבת יתיר" ביער יתיר; וצה"ל המחזיק בסיסים ושטחי אימונים, הטומנים בחובם לעתים אתרים ארכאולוגיים. במקרה זה קיימת נכונות לשלב חיילים או חניכי קורסים בפעולות לשימור המורשת שבתחום הבסיס או בסביבתו. דוגמה לכך הוא "בור הקצינים" הסמוך לבה"ד 1, שהוא חלק ממערכת מים קדומה. במקרה זה, קיימת נכונות של הגורמים השונים לשיקום הבור ומערכת ההזנה שלו עם צוערי הבסיס הסמוך.

רמת הסיכון

האתרים שנמצאו חסרי פוטנציאל לשיתוף פעולה דורגו בעיקר על פי רמת הסיכון הנשקפת להם. נתקבלה החלטה, כי תחילה יטופלו אתרים שלהם אין כל פוטנציאל לשיתוף פעולה. אתרים אלו יזכו לעזרה ראשונה בלבד, כדי להסיר סכנה מיידית לאתר, ולא יבוצעו בהם פעולות כדי להכשיר אותם להצגה לציבור. ברשימה זו כלולים תלים גדולים וחשובים שנחפרו בעבר כמו "תל ערוער", "תל מוש", "תל בית מרשם", "תל עירא" ו"חרבת עוזה".

הסיכון במרבית האתרים הללו נובע בעיקר מעצם חשיפתם לפגעי הטבע. בחלק מהאתרים המצויים במצב פיזי קשה, אשר בהם לא קיים פוטנציאל הצגה

לציבור, ההגנה המומלצת והיעילה ביותר היא כיסוי של הממצא. דוגמה לכך היא שרידי הכנסייה ב"חרבת כרכור עלית", שנפגעה קשות בשל בעיית ניקוזים בסביבתה, שמתוכנן לכסותה כדי להגן על מעט השרידים שעוד נותרו ממנה. משך העבודה שנקבע לטיפול באתר הוא 5-15 יום, כדי לאפשר טיפול שימורי באתרים רבים ככל שניתן. צוות השימור מונה שלושה משמרים, הנעים באופן רצוף בין האתרים, ומוזעקים על פי צורך למקרי חירום, שבהם מדווחת פגיעה באתר זה או אחר.

בגמר הטיפול באתר מעודכן מצבו הפיזי ורמת הסיכון שלו בכרטיס הסקר שלו. לסיכום, הטיפול באתרים החל בשנת 2014. עד כה טופלו אתרים שזוהו כאתרים ברמת סיכון גבוהה. אחד האתרים שטופלו הוא "חרבת צלית" שביער יתיר. זהו אתר גדול למדי, מגוון ומעניין, שנפגע פגיעה קשה מבורות שחפרו שודדי עתיקות ומבעלי חיים. הטיפול התמקד בשרידי מצודה מתקופת מרד בר כוכבא, שנמצאת מתחת מפלס הקרקע כיום, שיציבותה מעורערת בשל חדירה של מים

חורבת ענים, פגיעה בבית הכנסת





תל ערזער, שרידים הרודיאניים



חומות תל מלחתה (בבסיס נבטים)



חרבת בור, לפני הטיפול ואחריו

אל בסיסי הקירות. נוסף לכך, טיפול קודם באתר בחומר על בסיס צמנט האיץ את בליית האבן ופגע באופן קשה במבנה. פעולות השימור מתמקדות בהסרת הצמנט המאוחזר ובייצוב בסיסי הקירות. עוד טופלו עד כה בין היתר אתרים כמו "תל קריות", "חרבת בור" ו"חרבת ענים" שבהם הושלמו אבנים חסרות לייצוב קווי המתאר של האתר ולהשלמתם. בשנה הקרובה ימשיך צוות התחזוקה לטפל באתרים על פי סדרי העדיפות שנקבעו. בזמן, יקודמו שיתופי פעולה אפשריים עם הגורמים השונים וקהילות סמוכות, כדי לקבל תוצר בעל ערך חינוכי וארוך טווח.

יזם | רשות העתיקות ותכנית "ציוני דרך" של אגף מורשת במשרד ראש הממשלה
 תיעוד ותכנון | אדר' אבי משיח, משמר אריאל ענבר
 משמרים | אריאל ענבר, אולגה פינקלשטיין, ניב סרביה, אושרי אלגאי
 ליווי ארכאולוגי | יגאל ישראל, סער גנור, פלביה סונטג, יורם חיימי, טלי גיני,
 סבטלנה טליס
 תודות | שרון גל
