

בית הכנסת 'החורבה': שימור שרידיו ושחזור

פאינה מילשטיין

במסגרת המצומצמת של מאמר זה אי־אפשר להקיף את כל עבודות המחקר שנערכו במשך למעלה משמונה שנים (2001-2008) למען שימור בית הכנסת 'החורבה' ושחזורו. יתרה מזאת: מהנדסים ומשמרים מתחום השימור של רשות העתיקות ביצעו עבודות שימור שונות של שרידי המבנה בשנות חורבנו. אסתפק אפוא בסקירה קצרה של תהליכי העבודה ובדוגמאות ניתוח ותכנון ממיזמים אחדים הקשורים למושג הרחב הנקרא 'שימור'.

תהליכי העבודה

בינואר תשס"א (2001) הזמינה החברה לשיקום ולפיתוח הרובע היהודי בירושלים העתיקה מרשות העתיקות עבודת מחקר על בית הכנסת על שם רבי יהודה החסיד, בית הכנסת 'החורבה', הנמצא בלב הרובע היהודי. לאחר הפנייה ביצעתי מחקר היסטורי, אדריכלי וטכנולוגי בשיתוף עם המהנדס א' קוליק והמשמרת עליזה ון־זיידן.¹

במחקר גובשו עקרונות שחזור בית הכנסת, הנחיות לשימור שרידי המבנה שנותרו בשטח והמלצות לסדר העדיפויות הרצוי לביצוע עבודות באתר. מסקנות המחקר סיפקו לרשות העתיקות בסיס מקצועי תאורטי לגיבוש עמדתה בנוגע לנכונות הבנייה מחדש של בית הכנסת ההיסטורי החשוב. המחקר גם הוסיף כלים אמיינים לתכנון מפורט של בית הכנסת שעשה אדריכל המבנה נחום מלצר. עבודות התכנון אמנם החלו כבר בתש"ס, אך רשות העתיקות נתנה את הסכמתה ואת אישורה לשחזור 'החורבה' רק על סמך המחקר. לאחר האישור וסיום השלב הראשון של התכנון הכריזה ממשלת ישראל על בנייה מחדש של 'החורבה' ומימנה חלק מעלות הבנייה.

1. עלי להודות גם לבעלי המקצוע שעזרו ותרמו מן הידע שלהם ומזמנם להכנת המיזם: המהנדס יעקב שפר, מנהל תחום השימור דאז; נחום מלצר, אדריכל בית הכנסת 'החורבה'; ד"ר אריה מורגנשטרן, היסטוריון, חוקר תולדות היישוב היהודי בארץ ישראל; ד"ר דב גביש, מנהל ארכיון תצלומי אוויר במחלקה לגאוגרפיה באוניברסיטה העברית בירושלים; גליה גביש, מנהלת ואוצרת מוזאון 'חצר היישוב הישן' ע"ש יצחק קפלן בירושלים; ברכה סליי, חוקרת העיר העתיקה של ירושלים; ראובן קופלר, מנהל ארכיון התצלומים של הארכיון הציוני המרכזי.

החפירות הארכאולוגיות היו הבסיס להמשך המיזם. המלצות לגבי המראה החיצוני של בית הכנסת ועקרונות לגבי עיצוב הפנים שלו גובשו על סמך החומר האיקונוגרפי וההיסטורי העשיר שנאסף, לפי תיעוד ומדידת שרידי המבנה ובהתאם לפילוסופיית השימור.

בתשס"ו (2006) הסתיימו שלוש עונות של חפירות ארכאולוגיות. החלה בהן רשות העתיקות בתשס"א והמשיכה האוניברסיטה העברית בירושלים בראשות הלל גבע. בחפירות נתגלו שרידי בנייה מתקופות שונות בתולדות ירושלים. המוזאון הקטן המתוכנן במרתף המבנה המשוחזר יציג לקהל את הממצאים הארכאולוגיים המספרים את ההיסטוריה של האתר.



קטע מתצלום פנורמי של ירושלים מצפון מזרח, תרל"ח 1878. אוסף פרופ' וורנר בראון ז"ל, ירושלים
בתצלום אפשר לראות השתלבות אורבנית של בית הכנסת החורבה ברקמת הבנייה הצפופה ברובע היהודי

באותה השנה הכנתי תכנית שימור אבן ועיטורי טיח (סטוקו) בקיר המזרחי של אולם התפילה של בית הכנסת, בשיתוף פעולה עם המשמר ראלב אבו דיאב, ראש מדור פסיפסים ברשות העתיקות, והמשמר ניקי דבידוב, בליווי מקצועי של המשמר המומחה ג'ק נגר, ראש ענף שימור אמנותי. צוות העבודה זיהה תהליכי בליה של שרידי המבנה וסיפק פתרונות שימור אבן, טיח וסטוקו והחזקתם.

בסוף תשס"ז (2007) הזמינה החברה לשיקום ולפיתוח הרובע היהודי מרשות העתיקות מיזם נוסף: תיעוד וסקר פנים של בית הכנסת 'החורבה'. בסוף תשס"ח (2008) סיימתי את המחקר ששפך אור נוסף על פאר עיצוב הפנים של המבנה ועל ייחודו. על סמך החומר האיקונוגרפי והמקורות הכתובים המתארים את פנים 'החורבה' נעשה ניתוח שלבי עיצוב הפנים. לפי האנלוגיות של דקורציות בבתי כנסת הקיימים עד היום בירושלים ובמרכז הארץ ועל פי תיעוד דוגמאות של אמנות יהודית המלמדות על פנים המבנה, כגון דגם בית הכנסת 'החורבה' שביצע האמן מאיר רוזין בתרע"ב (1912), הוסקו מסקנות המאפשרות גיבוש תפיסה כללית לגבי מראה פנים אולם התפילה המיועד לשחזור. כמו כן תוכננו בפרויקט פרטים ארכיטקטוניים

מאבן ומסטוקו וזוהו פרטים אמנותיים ממתכת על סמך התצלומים ההיסטוריים ותיעוד שרידי המעקות שאספו אנשי הרובע לאחר הפצצת 'החורבה'.²

במרכז ניתוח המחקר עומדים גלית דואר שבבעלות מוזיאון 'חצר הישוב הישן', שני תצלומים נדירים של הצלם הארמני אליה³ ותמונת שמן בבעלות משפחת סמסון. ניתוח הגלויה, שהודפסה כמשוער בשלהי המאה התשע עשרה, אפשר לתכנן את הבימה המקורית. ניתוח של שני תצלומים היסטוריים מטרצ"ט (1939) המתארים את פנים אולם התפילה של בית הכנסת בחדות גבוהה עזר לאדריכל לתכנן בדיוק רב למדי את ארון הקודש וחלק מצוירי הקיר.

משפחת סמסון מתל אביב נתנה את הסכמתה הנדיבה לצלם ולהציג בפעם הראשונה תמונת שמן אשר בבעלותה של הצייר הדני אקסל הלסטד (Helsted) מתר"ן (1890). באותה שנה ביקר הלסטד בארץ וטייל בירושלים העתיקה. כמו מבקרים נוצרים אחרים גם הוא לא הורשה להיכנס לתוך בית הכנסת ונאלץ להסתפק בצפייה מהכניסה הראשית אליו. התמונה מתארת בפירוט רב את הכניסה ואת הפאר הפנימי ה'מוזהב' של אולם התפילה, את ארון הקודש ואת הבימה המפוארים במבט מן הכניסה. הצייר תיעד גם את האור שמילא את אולם התפילה כל שעות היום, אותו אור מיוחד שאדריכל המבנה הצליח להכניס פנימה ושירתק את כל מבקרי בית הכנסת. משפחת סמסון רכשה את היצירה בקופנהגן בתשמ"ו (1986), ולאחר עלייתה ארצה בתשס"ב (2002) אומתה מקוריותה במוזיאון ישראל בירושלים.

כל עבודות הבנייה והתכנון של המראה החיצוני של המבנה ועיצוב הפנים שלו מתבצעות בשיתוף פעולה בין צוות התכנון והבנייה בניהולו של אדריכל מלצר לבין רשות העתיקות – באמצעותי, בהיותי נציגת תחום השימור, האחראית והמלווה את המיזם מראשיתו ועד היום, ובפיקוח ארכאולוגי (מפלס מרתף המבנה) של מחוז ירושלים.

דוגמת ניתוח אורבני והיסטורי-תרבותי

בית הכנסת 'החורבה', הנמצא בלב הרובע היהודי של ירושלים העתיקה, ממוקם בין רחוב היהודים לבין הכיכר המרכזית של הרובע. הוא נבנה סמוך לאזור ה'קרדו' (נקודת התמצאות חשובה זה למעלה מ-1,500 שנה) ובמרחק 300 מטרים מהמתל המערבי.

החתך הטופוגרפי של חלקה הדרומי של העיר העתיקה מאופיין בשלוש גבעות. על ראש כל גבעה נבנה מונומנט, המשמש נקודת ציון אורבנית וארכיטקטונית-תרבותית. על הגבעה המערבית בנוי מגדל דוד ועל הגבעה המזרחית – הר הבית. על הגבעה המרכזית פרוס הרובע היהודי. המסה הבנויה של הרובע עוקבת אחר המבנה הטופוגרפי של הגבעה, ובית הכנסת 'החורבה' נישא בראשה. גובהן של שתי הגבעות, המרכזית והמזרחית, כמעט שווה, והדבר מאפשר קשר חזותי ואף קשר סמלי בין שני המונומנטים. הקשר הסמלי ניכר בכל התיעודים הפנורמיים ההיסטוריים של ירושלים העתיקה, מבנייתו של בית הכנסת בתרכ"ד (1864) ועד חורבנו בתש"ח (1948). צלליתו המרשימה והפרופורציונלית השתלבה באופן טבעי ואסתטי בנוף הירושלמי, החרות בזיכרון הקולקטיבי של העם היהודי. נדמה שנוכחותו במבנה קו הרקיע של ירושלים העתיקה מאמצע המאה התשע עשרה הייתה קיימת מאות שנים. מבנה בית הכנסת היה אלמנט אורבני 'פעיל', גדל ממדים ומרשים מבחינה ארכיטקטונית.

2. חוות דעת של שי פרקש, יו"ר ועדת ציורי קיר באיקומו"ס ישראל, ושל האומן חיים קפצ'יץ' מוסיפות לפרויקט ידע מקצועי על ציורי הקיר ועל אומנות יהודית במאה התשע עשרה והעשרים.

3. התצלומים המקוריים בבעלות צאצאי הצלם, באוסף חנות צילום Elia Photo Service בירושלים העתיקה. את העתקי התצלומים תרמה לפרויקט משפחת דן מירושלים.



חלקה הדרומי של ירושלים העתיקה
חתך טיפוסי בציר דרום-מערב-מזרח לפני שחזור בית הכנסת החורבה



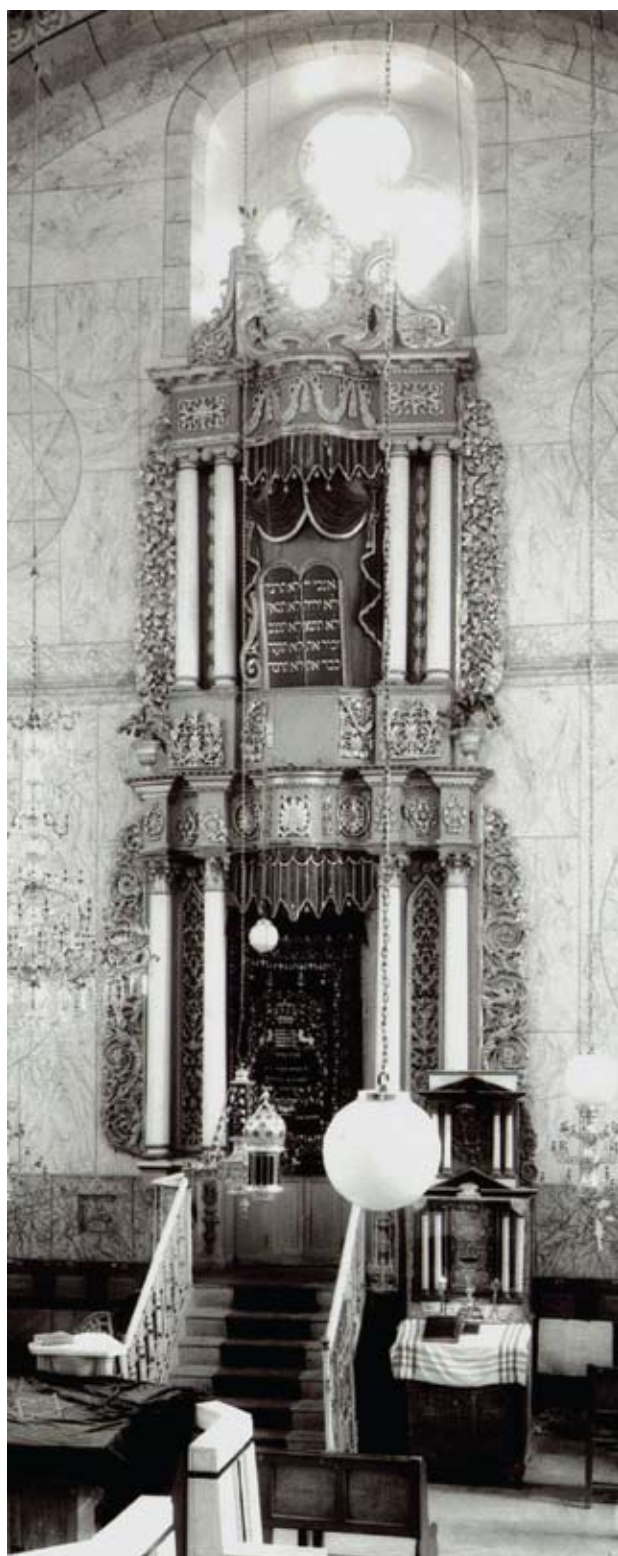
חלקה הדרומי של ירושלים העתיקה
חתך טיפוסי בציר דרום-מערב-מזרח לאחר שחזור בית הכנסת החורבה

לאחר הפצצתו עמד מבנה 'החורבה' הרוס עד תחילת עבודות השחזור של בית הכנסת בתשס"ב (2002), אך הוא עבר שימור חלקי. בתקופת שיקום הרובע היהודי נבנתה מעל שרידי המבנה קשת בלתי מדויקת בצורתה ובסגנונה, שהטעתה אלפי מבקרים. כיכרות ורחובות חדשים שנבנו סביב חורבות בית הכנסת יצרו מציאות אורבנית חדשה שאינה מתאימה לבנייה בעיר ההיסטורית. אתר בית הכנסת בחורבנו, כשסביבו הכיכרות החדשות, היה מעין 'חור אורבני' וטעות תכנונית שהייתה מצב גאו-פיתולוגי בעיר. זאת ועוד, במשך שישים שנה בקירוב 'סבל' קו הרקיע של ירושלים העתיקה מחסר בנקודת ציון רבת חשיבות מבחינה אורבנית ונופית ולא היה ברובע מבנה מונומנטלי המשמש מרכז אורבני ותרבותי. הקמת המבנה החשוב מחדש תחזיר לרקמה העירונית את המפתח התכנוני האופייני לירושלים ותדגיש את הטופוגרפיה שלה. יתרה מזאת, במקום חורבה והקשת הבלתי מדויקת של שנות השבעים ישוב קו הרקיע של העיר ויקבל, על רקע השמיים, את הקשת הנכונה - כיפה רחבת ידיים של בית הכנסת. בהיבט הלאומי שחזור 'החורבה' מסמל את תקופת התקומה של ירושלים העתיקה.

ניתוח פרטי עיצוב הפנים של בית הכנסת על סמך החומר האיקונוגרפי ועל סמך המקורות הכתובים

ארון הקודש

ניתוח החומר ההיסטורי והאיקונוגרפי מאפשר להסיק כי ארון הקודש שבבית הכנסת 'החורבה' הנו דוגמה לריהוט מונומנטלי, והוא המבנה הארכיטקטוני השלם הבולט ביותר בחלל הפנימי של אולם התפילה בפרט ובבית הכנסת כולו. זהו מבנה בתוך מבנה, ארכיטקטורה בתוך ארכיטקטורה - דבר המוציא אותו מן הכלל בהשוואה ליצירות אחרות מסוג זה. נראה כי כלל הסגנונות והמוטיבים המופיעים בגילופי העץ המעטרים את ארון הקודש מתקשרים לזיכרון של הבית הראשון והבית השני ומבטאים את הגעגועים אל גן עדן עם



פרט מתצלום משנת תרצ"ט (1939)
צילום: פוטו אליה, אוסף פרטי של נכד הצלם

הצמחים והציפורים. מעל לכל המבנה הארכיטקטוני של ארון הקודש מרחפת עטרה המגיעה כמעט עד לאמצע ה'תלתן', כך שקרני השמש החודרות דרכה מנצנצות וצובעות אותה בזהב.

בכתבה ב'המגיד', כ"א בסיוון תרכ"ה (1865), מספר ר' יוסף ריבלין:

בשבוע זה אחרי עבור כתשעה ירחים מיום נפתחו שעריה בית הכנסת הגדולה והמעטירה, אשר נהרי נחלי הוד והדר שוטפים על כל גדותיה פנימה וחוצה, ורק איזה דברים נשגבים עוד חסרו בה, ובראשם ארון הקודש אשר לו יופי ופאר לעמוד בהיכל כזה [...] להכין ארון הקודש נהדר [...] להעמיד ארון הקודש המפואר לכבוד ולתפארת, והנה ביום הראשון בשבוע זה הופיע מקרית חערסאן ואתא מבית הכנסת ניקאלאיעב אשר בעיר ההיא ארון הקודש מוכתר בכל פאר, מעוטר בכל הוד והדר מעשי ידי אמן, חרש חכם וחושב בחרושת עץ ופתוחי ציצים ופרחים, ענפי חמד וכנפי הוד נחפו בירקרק חרוץ מגביה קומה עד שבע עשרה אמה ופורש כנפים במרחב ולו עמודים שנים עשר ואדנים לעמודים וכותרות עליהם וגולות על הכותרות ודלתותיו מצופים זהב. וכן כל לוחותיו עמודיו ואדניו וציציו וכל פרחים וכפורת מרוקמת בשלל צבעים ועוד האומן הגדול אשר אתנו פה יפארו ויעטרו יכליל תפארתו. [...] ומיפו עד שערי חצר ביהכ"נ הובא על דבשת ט"ז גמלים במחיר לא יקר, ע"י פעולת וטרחת איש סוחר יקר ונכבד ר' נתן גרינגארט מברייסק ואחוזת מרעיו, ישלם ד' פעלם. והנה [...] הארון הקדש [...] נפלא הענין הזה מרעיד כל עשתונות כי ארון הקדש אשר עמד הכן נטוע בקיר בית הכנסת בחערסאן שנים עשרה שנה יצורו רוח אותו בכנפיו להעמידו בראש היכל ה' אשר בירושלם?



יצירת שמן של הצייר הדני אקסל הלסטד, תר"נ (1890). התמונה מוצגת לראשונה (אוסף משפחת סמסון; צילום: נ' דוידוב, 2008)

שערי הברזל

בדומה לארון הקודש גם שער הברזל המרשים הוא פריט ייחודי וראוי לשחזור, המוזכר במקורות עיתונאיים וספרותיים מן התקופה, וביניהם בקטעים האלה:

[...] ביחוד ע"י השד"ר הר"ר חיים הלוי מקובנו [...] וליפיו בשנת תרכ"כ (1868) נדב הגביר מר מנחם מאניש ב"ר יהודה שער גדול מברזל להפרוזדור, שעליו יצוקים פסוקי תהילים, ובחלקו העליון קבוע שער גדול עם לוח מספרים משני עבריו באותיות עברית [...] (י' ריבלין, המגיד, תרכ"ד [1864]).

ארון הקודש הובא "על ידי שליח מיוחד, השד"ר ר' חיים קובנר" (יערי, שלוחי ארץ ישראל, עמ' 804-803), הוא הביא גם תרומה חשובה לבניין מר' פנחס חזנברג, חיט בחצר הצאר בפיטרסבורג, והוא שהביא גם את דלתות שער הכניסה, גם הן מעשה ידי אמן



פרט מתמונת שמן של הצייר הדני אקסל הלסטד, תר"נ (1890)



שריד משער הכניסה לבית הכנסת



פרט מתצלום משנת תש"ד (1944) מימין: הרב יצחק הרצוג



שרידי טיח וסטוקו מקורים באומנה הצפון מזרחית של בית הכנסת, צילום: פאינה מילשטיין, 2006

המסקנות העיקריות

המסקנה העיקרית שנבעה מהעבודה המשותפת של אנשי השימור ומתכנני בית הכנסת משילוב המחקר והתכנון היא **שמבחינה אדריכלית אפשר לשחזר את מבנה 'חורבה'**.

המסקנה מתבססת על ניתוח היסטוריוגרפי ואורבני, אדריכלי והנדסי, על תיעוד ומדידות שרידי המבנה שנותרו בשטח ועל 'גילוי' המבנה הגאומטרי של בית הכנסת בידי אדריכל בית הכנסת נחום מלצר. החומר העשיר שנאסף במהלך העבודה מאפשר לשחזר את המבנה בדיוק רב למדי. במסקנה תומכת גם פילוסופיית השימור, הגורסת שמוטב לבנות מחדש מבנה היסטורי ברמת חשיבות לאומית גבוהה כמו בית הכנסת 'החורבה' ולא להשאירו בחורבנו, כפי שהיה עד לשנים האחרונות.

אפשר לחלוק על המסקנה לשחזר את 'החורבה', אולם אין לשכוח את חשיבותו הלאומית וההיסטורית, האורבנית, הארכיטקטונית והאמנותית של המבנה. בית הכנסת 'החורבה' הוא ככל הנראה המבנה הראשון בירושלים לאחר חורבן הבית שתוכנן ונבנה כבית כנסת. אך הוא לא היה רק בית כנסת אלא גם מרכז לאומי-דתי ליישוב היהודי הישן, כי הזיכרון הלאומי של העם היהודי זיהה את הקמתו עם תקומתו של העם בארץ ישראל. בית הכנסת 'ראה' את האירועים שהתרחשו בירושלים, שהיו חשובים כל כך לעם היהודי, מהמחצית השנייה של המאה התשע עשרה ועד להריסתו בתש"ח (1948). במלחמת העצמאות היה בית הכנסת אחד המעוזים האחרונים של יהודי הרובע. לא במקרה הפציץ הלגיון הירדני את המבנה אך שהיה ריק; גם עבור מי שאינם יהודים הוא סימל את תקומת העם היהודי בארץ. מכאן חשיבותו הרבה של בית הכנסת 'החורבה' כסמל לאומי.

שניים מבתי הכנסת הידועים בארץ – בית הכנסת העתיק בגמלא ובית הכנסת 'החורבה' – מסמלים תחילה וסוף של אלפיים שנות גלות לעם היהודי. בית הכנסת בגמלא – סמל החורבן, בית הכנסת 'החורבה' – סמל לתקווה.

בשל ההתאמה המוחלטת בין דמותו הארכיטקטונית החיצונית לבין דמותו הארכיטקטונית הפנימית היה בית הכנסת 'החורבה' יוצא דופן בין המבנים באותה התקופה בארץ מבחינה אדריכלית ועיצובית. בשנות קיומו הוא שיקף וריכז את הערכים הלאומיים, המסורתיים, הדתיים והאמנותיים הנפוצים בירושלים ובארץ. מראה הפנים של בית הכנסת היה מפואר וייחודי מאחר שגם החלל כולו וגם רכיביו היו עשויים ברמה אמנותית גבוהה. העיצוב המקורי של אולם התפילה היה מעודן ומאוזן והדגיש את האלמנטים החשובים ביותר בקומפוזיציה מבחינה חזותית ומבחינה רוחנית. לאלמנטים העיקרים של עיצוב הפנים: ארון הקודש, הבימה, המעקות, ציורי הקיר וכד' היה ערך אמנותי וארכיטקטוני רב, רכיביו התאימו זה לזה וכמכלול התאימו לאופי המבנה ולצורת החלל. דמותו הארכיטקטונית של בית הכנסת 'החורבה' – מבנה עם כיפה – ועיצוב הפנים המפואר ויוצא הדופן שלו היו לאב-טיפוס בזיכרון הקולקטיבי של העם היהודי ועד היום הם מקור לחיקוי לבתי כנסת ברחבי העולם.

מהבחינה האורבנית שחזור המבנה מתקן טעות תכנונית בשיקום הרובע היהודי. הוא מחזיר לירושלים את המונומנט החסר בחזותה המסורתית של העיר. יתרה מזאת, קו הרקיע שלה מקבל דגש מונומנטלי המשתלב בצורה אורגנית בנוף ומתאים לאופייה של ירושלים.

